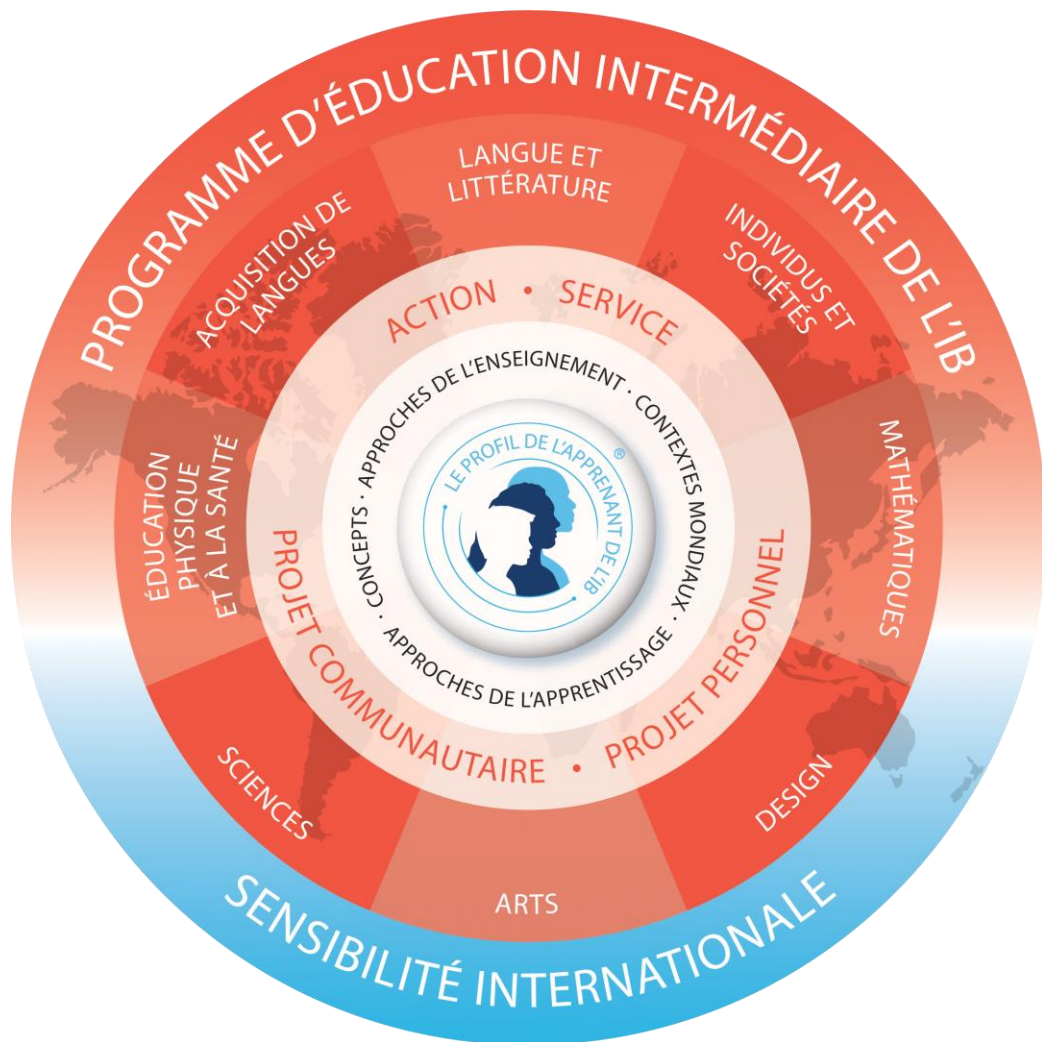


Les bases du programme d'éducation intermédiaire (PEI) Pour les parents



Sylvie Gour, Coordonnatrice PEI sylvie.gour@csduroy.qc.ca

Déclaration de mission de l'IB

Le Baccalauréat International a pour but de développer chez les jeunes la **curiosité intellectuelle**, les **connaissances** et la **sensibilité** nécessaires pour contribuer à bâtir un monde meilleur et plus paisible, dans un esprit d'entente mutuelle et de respect interculturel.

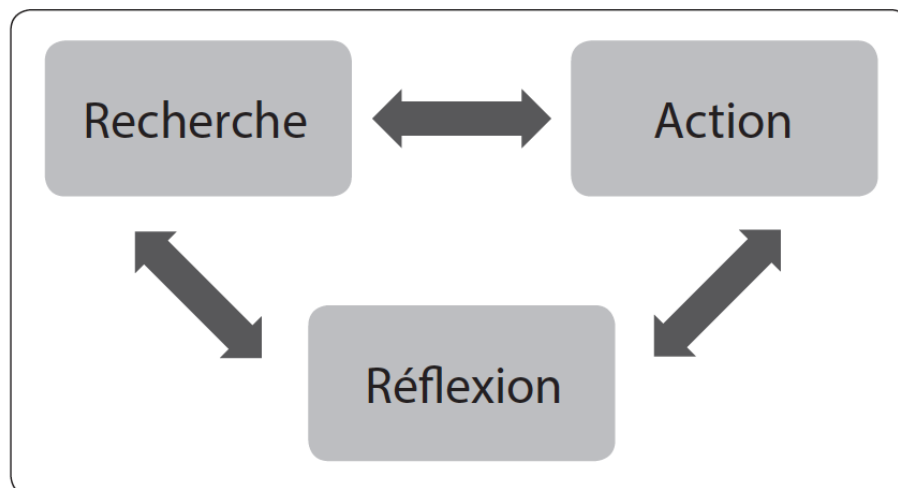
À cette fin, l'IB collabore avec des établissements scolaires, des gouvernements et des organisations internationales pour mettre au point des programmes d'éducation internationale stimulants et des méthodes d'évaluation rigoureuses.

Ces programmes encouragent les élèves de tout pays à apprendre activement tout au long de leur vie, à être empreints de compassion, et à comprendre que les autres, en étant différents, puissent aussi être dans le vrai.

Approches de l'enseignement dans les programmes de l'IB

Dans les programmes de l'IB, l'enseignement est :

- fondé sur la recherche : il suscite la curiosité en vue de structurer et de soutenir l'exploration ;
- organisé autour de concepts moteurs : planification et enseignement par le biais de concepts pouvant être transposés dans de nouveaux contextes ;
- contextualisé : il transcende le cadre de chaque matière afin d'établir une pertinence ;
- coopératif : il favorise le travail d'équipe efficace et la collaboration constructive/productive ;
- différencié : il permet aux élèves ayant des besoins variés d'accéder à l'apprentissage ;
- orienté par l'évaluation : il assure l'équilibre entre l'évaluation de l'apprentissage et l'évaluation au service de l'apprentissage.



Développer les dix qualités du
Profil de l'apprenant de l'IB



Profil de l'apprenant de l'IB

Tous les programmes de l'IB ont pour but de former des personnes sensibles à la réalité internationale, conscientes des liens qui unissent entre eux les humains, soucieuses de la responsabilité de chacun envers la planète et désireuses de contribuer à l'édification d'un monde meilleur et plus paisible.

En tant qu'apprenants de l'IB, nous nous efforçons d'être :

CHERCHEURS

Nous cultivons notre curiosité tout en développant des capacités d'investigation et de recherche. Nous savons apprendre indépendamment et en groupe. Nous apprenons avec enthousiasme et nous conservons notre plaisir d'apprendre tout au long de notre vie.

INFORMÉS

Nous développons et utilisons une compréhension conceptuelle, en explorant la connaissance dans un ensemble de disciplines. Nous nous penchons sur des questions et des idées qui ont de l'importance à l'échelle locale et mondiale.

SENSÉS

Nous utilisons nos capacités de réflexion critique et créative, afin d'analyser des problèmes complexes et d'entreprendre des actions responsables. Nous prenons des décisions réfléchies et éthiques de notre propre initiative.

COMMUNICATIFS

Nous nous exprimons avec assurance et créativité dans plus d'une langue ou d'un langage et de différentes façons. Nous écoutons également les points de vue d'autres individus et groupes, ce qui nous permet de collaborer efficacement avec eux.

INTÈGRES

Nous adhérons à des principes d'intégrité et d'honnêteté, et possédons un sens profond de l'équité, de la justice et du respect de la dignité et des droits de chacun, partout dans le monde. Nous sommes responsables de nos actes et de leurs conséquences.

OUVERTS D'ESPRIT

Nous portons un regard critique sur nos propres cultures et expériences personnelles, ainsi que sur les valeurs et traditions d'autrui. Nous recherchons et évaluons un éventail de points de vue et nous sommes disposés à en tirer des enrichissements.

ALTRUISTES

Nous faisons preuve d'empathie, de compassion et de respect. Nous accordons une grande importance à l'entraide et nous œuvrons concrètement à l'amélioration de l'existence d'autrui et du monde qui nous entoure.

AUDACIEUX

Nous abordons les incertitudes avec discernement et détermination. Nous travaillons de façon autonome et coopérative pour explorer de nouvelles idées et des stratégies innovantes. Nous sommes ingénieux et nous savons nous adapter aux défis et aux changements.

ÉQUILIBRÉS

Nous accordons une importance équivalente aux différents aspects de nos vies – intellectuel, physique et affectif – dans l'atteinte de notre bien-être personnel et de celui des autres. Nous reconnaissons notre interdépendance avec les autres et le monde dans lequel nous vivons.

RÉFLÉCHIS

Nous abordons de manière réfléchie le monde qui nous entoure, ainsi que nos propres idées et expériences. Nous nous efforçons de comprendre nos forces et nos faiblesses afin d'améliorer notre apprentissage et notre développement personnel.

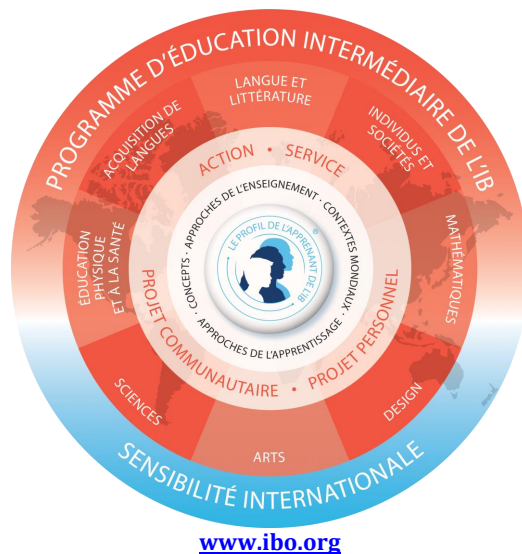
Le profil de l'apprenant de l'IB incarne dix qualités mises en avant par les écoles du monde de l'IB. Nous sommes convaincus que ces qualités, et d'autres qui leur sont liées, peuvent aider les individus à devenir des membres responsables au sein des communautés locales, nationales et mondiales.



© International Baccalaureate Organization 2013

International Baccalaureate® | Baccalaureat International® | Bachillerato Internacional®

Le MODÈLE exposant le PEI (Programme d'éducation intermédiaire de l'IB)



Ce modèle expose par ses cercles (cf. page couverture du présent document)

1. Les **caractéristiques du programme** qui amènent l'élève à développer sa compréhension disciplinaire et interdisciplinaire :

- Le développement des qualités du **profil de l'apprenant** ;
- Les **approches de l'apprentissage** qui soulignent l'importance accordée aux compétences d'apprentissage (apprendre à apprendre) ;
- Les approches de l'enseignement qui mettent en valeur la pédagogie du PEI axée sur la **recherche** et la **collaboration** ;
- Le moteur de la pédagogie du PEI, l'enseignement par **concepts** ;
- L'enseignement contextualisé à partir des **contextes mondiaux**.

2. Les **objectifs** les plus importants du programme :

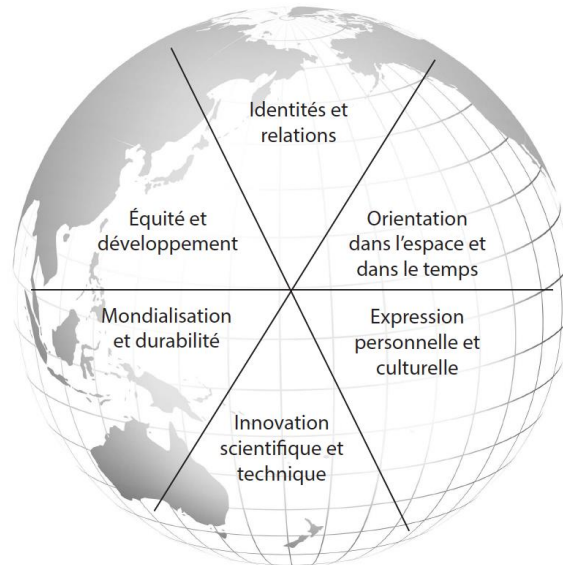
- L'apprentissage reposant sur la recherche, qui est susceptible d'aboutir à une **action** initiée par l'élève pouvant prendre la forme d'un **service** qu'il rend à sa communauté ;
- La réalisation d'un **projet personnel** pour conclure son passage au PEI.

3. **L'équilibre et la richesse** du PEI :

- L'importance égale des huit groupes de matières.

Quelques informations supplémentaires
sur les particularités pédagogiques du PEI

Qt. : Quels sont les contextes mondiaux à la base de l'enseignement et de l'apprentissage ?



Qt. : Quels sont les 16 concepts clés qui seront explorés et qui transcendent les huit groupes de matières ?

Changement	Communautés	Communication	Créativité
Culture	Développement	Esthétique	Forme
Identité	Interactions mondiales	Liens	Logique
Perspective	Relations	Systèmes	Temps, lieu et espace

Qt. : Quels sont les compétences des « approches de l'apprentissage » du PEI qui seront enseignées et qui permettront à mon enfant d'apprendre à apprendre ?

Catégories de compétences spécifiques aux approches de l'apprentissage de l'IB	Groupes de compétences spécifiques aux approches de l'apprentissage du PEI
Communication	I. Compétences de communication
Dimension sociale	II. Compétences de collaboration
Autogestion	III. Compétences d'organisation
	IV. Compétences affectives
	V. Compétences de réflexion
Recherche	VI. Compétences en matière de culture de l'information
	VII. Compétences en matière de culture des médias
Réflexion	VIII. Compétences de pensée critique
	IX. Compétences de pensée créative
	X. Compétences de transfert

L'évaluation au PEI

L'évaluation dans le cadre du PEI :

- Exige que les enseignants évaluent des **objectifs prescrits** par l'IB pour chaque groupe de matière ;
- Doit se faire à partir de **tâches rigoureuses** faisant appel à toute une gamme de stratégies ;
- Fait appel au jugement professionnel des enseignants qui sont guidés par des **critères imposés** ;
- **Est normalisée** en équipe afin de définir des normes communes.

Cette démarche « critériée » incarne une philosophie où les élèves ne sont pas comparés les uns aux autres et où les élèves doivent maîtriser tous les aspects d'un critère à un niveau avant de pouvoir prétendre à satisfaire le niveau suivant.¹

Les critères d'évaluation du PEI dans l'ensemble des groupes de matières peuvent être résumés comme suit.

	A	B	C	D
Langue et littérature	Analyse	Organisation	Production de texte	Utilisation de la langue
Acquisition de langues	Compréhension de texte oral et visuel	Compréhension de texte écrit et visuel	Communication	Utilisation de la langue
Individus et sociétés	Connaissances et compréhension	Recherche	Communication	Pensée critique
Sciences	Connaissances et compréhension	Recherche et élaboration	Traitement et évaluation	Réflexion sur les répercussions de la science
Mathématiques	Connaissances et compréhension	Recherche de modèles	Communication	Application des mathématiques dans des contextes de la vie réelle
Arts	Connaissances et compréhension	Développement des compétences	Pensée créative	Réaction
Éducation physique et à la santé	Connaissances et compréhension	Planification de la performance	Application et exécution	Réflexion et amélioration de la performance
Design	Recherche et analyse	Développement des idées	Création de la solution	Évaluation
Projets du PEI	Recherche	Planification	Action	Réflexion
Interdisciplinaire	Base disciplinaire	Synthèse	Communication	Réflexion

Diplômes

¹ Les critères détaillés de chaque groupe de matières sont remis à tous les élèves par les enseignants.

À la fin de la cinquième année du PEI, à l'école secondaire des Pionniers, l'élève qui est en réussite peut prétendre à recevoir deux diplômes ainsi qu'une attestation.

- Le **DES** (diplôme d'études secondaires du MELS²) ;
- Le **DESI**³ (diplôme d'éducation secondaire internationale de la SEBIQ).
- l'attestation IB (Baccalauréat International)

Les exigences particulières de la SEBIQ qui **s'ajoutent à celles du MELS** sont les suivantes :

Cours réussis :

- Langue maternelle 5^{ième} sec. ;
- Contenus d'enrichissements SEBIQ en langue maternelle des 5 années ;
- Langue seconde 5^{ième} sec. ;
- Contenus d'enrichissements SEBIQ en langue seconde des 5 années ;
- Langue tierce : espagnol (141-404) ;
- Monde contemporain 5^{ième} sec. ;
- Un cours de mathématiques 5^{ième} sec. ;
- Une Science de 5^{ième} sec. ;

Et s'ajoutent :

- Projet personnel (60% ou plus) ;
- Engagement bénévole (deux stages de développement de l'identité ou plus) à chaque année du PEI.

Informations et extraits tirés de :

IB. Le Programme d'éducation intermédiaire : des principes à la pratique, mai 2014, 142 p.
SEBIQ. Guide de gestion 2014-2015, août 2014, 66 p.

Pour compléments d'informations, consultez :

<http://www.ibo.org/fr/> et <http://sebiq.ca/>

² Pour le détail des exigences, consultez <http://www.mels.gouv.qc.ca/eleves/bulletin-releve-diplome/releve-des-apprentissages/>

³ Ce diplôme est reconnu depuis novembre 2012 par le SRAM et il bonifie la cote des élèves de 2%. Le SRACQ bonifie la cote selon le nombre d'unités supplémentaires en voie de réussite de l'élève.